



# Geschäftsbericht 2020

**OSTWIND – steigen Sie ein.**

Tarifverbund OSTWIND | St.Leonhardstrasse 20 | 9001 St.Gallen | +41 71 226 88 99

# Geschichte von OSTWIND



# Das Jahr in Zahlen



Jede/r **17**te Einwohner/in im Verbundgebiet hat ein Verbund-Abo.

Durchschnittlich kaufte jede im Verbundgebiet wohnende Person pro Jahr **9** Billette im Einzelreiseverkehr.







## Die öV-Branche rückt zusammen, der OSTWIND macht mit

Gemeinsam mit den Bestellern hat die Verwaltung des OSTWIND für den Tarifverbund eine übergeordnete Strategie OSTWIND 2021 – 2025 erarbeitet und verabschiedet. Sie enthält als Hauptziel eine Steigerung der Fahrgastzahlen und damit die Erhöhung des Marktanteils des öffentlichen Verkehrs. Fünf Handlungsfelder wurden definiert, die bearbeitet werden sollen, um dieses Ziel zu erreichen. Dabei handelt es sich einerseits um markt- und leistungsbezogene Handlungsschwerpunkte und andererseits um jene, die die Strukturen des Verbundes sowie dessen Prozesse und Verhalten betreffen.

Verschiedene Festlegungen in der neuen OSTWIND-Strategie zielen auf gute Kooperation unter den Transportunternehmungen und die aktive Mitwirkung des OSTWIND an der Weiterentwicklung des regionalen und nationalen öV-Systems ab. Die Nutzung des öffentlichen Verkehrs durch die Kunden soll gefördert und vereinfacht werden. Entsprechend will sich der OSTWIND aktiv an nationalen Entwicklungen beteiligen.

Das erste Jahr nach der Zusammenführung der Fernverkehrswelt und der Verbundwelt zur Alliance SwissPass gemäss Ue 500 liegt hinter uns. Getreu den strategischen Zielen engagiert sich der OSTWIND in den zusammengelegten gemeinsamen Gremien und wirkt auch an strategischen Projekten mit. Stellvertretend sei hier das Projekt «Grobkonzept für ein integriertes Tarifsysteem» (GITA) genannt. Mit diesem Projekt wird ein Grobkonzept eines kundenfokussierten und integrierten Tarifsystems für die Preisbildung bei Einzelbilletten des Normaltarifs des öffentlichen Verkehrs angestrebt. Das Tarifsysteem soll dereinst trotz einheitlicher Preisbildungslogik regional unterschiedliche Preisniveaus erlauben. Ganz nach den unterschiedlichen Vorgaben der kantonalen Besteller.

Auch im Zusammenhang mit der COVID-19-Pandemie haben sich die neuen Branchenstrukturen bewährt. Sehr unkompliziert und schnell konnten Beschlüsse gefasst werden, nach denen Inhaberinnen und Inhaber von Abonnements für Nutzungsausfälle während der COVID-19-Pandemie mit über 100 Millionen Franken entschädigt wurden. In den kommenden Monaten und Jahren wird im Vordergrund stehen, das Vertrauen der Kundinnen und Kunden in den öffentlichen Verkehr zurückzugewinnen. Gemeinsam mit unseren Mitarbeitenden werden wir uns dafür einsetzen. Dafür gebührt unseren Mitarbeitenden wie auch unseren Partnern unser grosser Dank.

Dr. Ralf Eigenmann



Ralf Eigenmann, Präsident der Verwaltung Genossenschaft Tarifverbund OSTWIND



## **COVID-19: Auswirkungen auf den Tarifverbund OSTWIND**

Nach dem umsatzmässig erfolgreichsten Jahr der Geschichte des Tarifverbundes OSTWIND 2019 ist die Genossenschaft mit hohen Erwartungen in das Jahr 2020 gestartet. Weitere Schritte in die Digitalisierung, neue Produkte und diverse Marketingmassnahmen zu den Schwerpunkten «Jugendliche / Schüler» und «Firmen» waren geplant und bereit für die Umsetzung. Der Umsatz lag nach den ersten beiden Monaten Januar und Februar über den Erwartungen, der Start war geglückt. Und dann rollte die COVID-19-Pandemie über die Schweiz.

Am 16. März 2020 änderte sich der weitere Verlauf des Geschäftsjahres 2020 grundlegend. COVID-19 hatte im Jahr 2020 folgende Auswirkungen auf den Tarifverbund OSTWIND:

### **Installierung Systemführerschaft**

Zu Beginn der «ausserordentlichen Lage» setzte der Bund zwei Systemführer (SBB AG für den Schienenverkehr und Postauto AG für den Strassenverkehr) ein. Sie gewährten, dass alle Verkehrsanbieter im öffentlichen Verkehr der Schweiz, die gleichen Massnahmen umsetzten. Die Unternehmen im OSTWIND folgten den Entscheiden der Branche.

### **Reduktion des Angebots / Aufforderung den öffentlichen Verkehr zu meiden / Maskenpflicht**

Der öffentliche Verkehr Schweiz und damit auch der OSTWIND stützten die Strategie des Bundes. Während der «ausserordentlichen Lage» reduzierten die Transportunternehmungen das Angebot. Der grenzüberschreitende Verkehr nach Deutschland und Österreich war zeitweise vollständig unterbrochen. Weiter forderte der Bund die Öffentlichkeit auf, den öffentlichen Verkehr nur in wichtigen Fällen zu nutzen. Zu einem späteren Zeitpunkt wurde die Maskenpflicht im öffentlichen Verkehr eingeführt. All dies führte zu einem massiven Nachfrageeinbruch von rund 80 Prozent gegenüber dem Normalbetrieb.

### **Vervielfachung der Anfragen im Kundendienst**

Durch die genannten Massnahmen waren die Unsicherheiten bei den Kunden enorm. Dies hatte zur Folge, dass aussergewöhnlich viele Anfragen beim Kundendienst des OSTWIND eingingen und bearbeitet werden mussten. Viele Kundinnen und Kunden forderten eine Rückerstattung für Jahres- und Monatsabos oder die Hinterlegung von Verbundabos. Im Gegensatz zum Generalabo ist die Hinterlegung von Verbundabos nicht möglich. Dies stiess bei der Kundschaft auf grosses Unverständnis. Bis sich die Branche auf eine einheitliche Lösung einigte, war die Kommunikation mit der Kundschaft sehr herausfordernd.

### **Kulanzlösung für Abo-Kundinnen und -Kunden Verlängerung von Jahresabos / Gutscheinlösung für Monatsabos**

Die Branche hat dann entschieden, alle regulären Jahresabos im schweizerischen öffentlichen Verkehr pauschal um 15 Tage zu verlängern. Kundinnen und Kunden, welche am Stichtag vom 17.03.2020 (Beginn der «ausserordentlichen Lage») im Besitze eines Monatsabos waren, stand ein Gutschein im Wert von 15 % des Abopreises oder mindestens CHF 15 zu.

## Ertragsausfälle in Millionen-Höhe

Durch die Reduktion des Angebots und die Aufforderung den öffentlichen Verkehr zu meiden entgingen den Transportunternehmen im öffentlichen Verkehr während des Lockdowns monatlich Einnahmen in der Höhe von rund 500 Millionen Franken. Zusätzlich schlugen die Kulanzmassnahmen negativ zu Buche.

### Umsatzvergleich

Ist 2020 mit Prognose 2020	-23.04%
Ist 2020 mit Ist 2019	-23.55%

### Kulanzkosten

Monatsabos: Gutschein-Gesamtwert	CHF 30'131
Jahresabos: 15 Tage Verlängerung *	ca. CHF 1'435'000

\* basieren auf Verkaufszahlen OSTWIND Jahresabo 2019 (ohne Z-Pass)

## Kurzfristige Sparmassnahmen

Um die genannten Verluste abzufedern, wurden diverse geplante Massnahmen und Projekte für das Jahr 2020 sistiert oder zurückgestellt und so beispielsweise das Marketingbudget um mehr als 1/3 gekürzt.

## Entwicklung neuer Prozesse in Rekordzeit

Um die von der Branche beschlossene Kulanzlösung umzusetzen, mussten innert Kürze neue Prozesse erstellt werden. Die automatisierte Gutscheinelösung war für Inhaberinnen und Inhaber eines OSTWIND-Monatsabos auf Papier nicht möglich. In Kürze erstellte die Geschäftsstelle einen Registrierungsprozess und eine Gutscheinelösung für den Webshop und den bedienten Verkauf. Zusätzlich wurde der Rückerstattungsprozess bestmöglichst digitalisiert, damit Kundinnen und Kunden während der Pandemie nicht zum Gang an die bedienten Verkaufsstellen gezwungen wurden. Durch die Dringlichkeit und die gute Zusammenarbeit innerhalb des OSTWIND konnten diese Projekte in Rekordzeit realisiert werden. Nebst viel Negativem, löste die Krise damit auch positive Entwicklungen aus.

## Verändertes Kundenverhalten

Digitale Vertriebskanäle erlebten durch die Pandemie einen Boom. Home-Office wurde bei vielen Firmen auch nach Ende der «ausserordentlichen Lage» zum gängigen Modell. Zusätzlich stiegen zahlreiche Kunden auf alternative Beförderungsmittel um. Wir gehen davon aus, dass sich das Kundenverhalten durch die COVID-19-Pandemie langfristig verändert hat und weiter verändern wird. Die Branche und dadurch auch der OSTWIND ist in den kommenden Jahren weiter sehr gefordert.



## Umsatzvergleich Tarifverbund OSTWIND 2019 - 2020

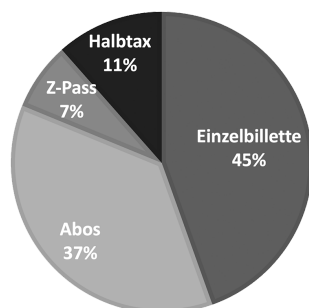
inkl. MwSt.

Fahrausweisart	Jahr 2019		Jahr 2020		Veränderung			
	Anzahl	CHF	Anzahl	CHF	Anzahl	%	CHF	%
<b>Einzelbillette</b>								
Einzelbillette	9'278'686	41'948'664	6'794'883	30'929'787	-2'483'803	-26.77	-11'018'876	-26.27
Tageskarten	3'738'797	35'572'443	2'717'364	24'004'938	-1'021'433	-27.32	-11'567'505	-32.52
9-Uhr Tageskarten	122'829	2'989'452	68'664	1'610'218	-54'165	-44.10	-1'379'233	-46.14
Multi-Tageskarten	179'558	8'885'712	123'134	6'066'018	-56'424	-31.42	-2'819'693	-31.73
Tageskarte PLUS	13'398	488'546	5'817	213'607	-7'581	-56.58	-274'939	-56.28
Mehrfahrtenkarten	548'842	10'278'349	346'519	6'572'841	-202'323	-36.86	-3'705'509	-36.05
Gruppen	112'557	2'916'48	45'901	1'176'179	-66'656	-59.22	-1'740'308	-59.67
<b>Total Einzelreiseverkehr</b>	<b>13'994'667</b>	<b>103'079'652</b>	<b>10'102'282</b>	<b>70'573'589</b>	<b>-3'892'385</b>	<b>-27.81</b>	<b>-32'506'063</b>	<b>-31.53</b>
<b>Abos</b>								
Erwachsene 12 Monate	23'594	19'609'061	18'232	15'581'456	-5'362	-22.73	-4'027'605	-20.54
Erwachsene 1 Monat	193'011	19'909'151	152'613	15'847'839	-40'398	-20.93	-4'061'312	-20.40
Junior 12 Monate	21'620	15'306'795	20'221	13'960'362	-1'399	-6.47	-1'346'433	-8.80
Junior 1 Monat	117'474	9'811'146	96'341	8'040'264	-21'133	-17.99	-1'770'882	-18.05
Modulabo	636	54'568	471	39'310	-165	-25.94	-15'258	-27.96
Firmenabo	3'154	3'659'144	4'063	4'630'144	909	28.82	971'000	26.54
<b>Total Abos</b>	<b>359'489</b>	<b>68'349'865</b>	<b>291'941</b>	<b>58'099'376</b>	<b>-67'548</b>	<b>-18.79</b>	<b>-10'250'490</b>	<b>-15.00</b>
<b>Total</b>	<b>14'354'156</b>	<b>171'429'517</b>	<b>10'394'223</b>	<b>128'672'964</b>	<b>-3'959'933</b>	<b>-27.59</b>	<b>-42'756'553</b>	<b>-24.94</b>
<b>Z-Pass</b>								
Z-Pass Einzelbillette	3'052'081	11'869'075	2'021'306	7'263'503	-1'030'775	-33.77	-4'605'571	-38.80
Z-Pass Abos	51'704	5'633'262	37'753	4'272'930	-13'951	-26.98	-1'360'332	-24.15
<b>Total Z-Pass</b>	<b>3'103'785</b>	<b>17'502'337</b>	<b>2'059'059</b>	<b>11'536'433</b>	<b>-1'044'726</b>	<b>-33.66</b>	<b>-5'965'903</b>	<b>-34.09</b>
<b>Halbtax</b>								
OTV Halbtax	3'396'911	15'767'750	3'152'259	15'523'665	-244'652	-7.20	-244'085	-1.55
Z-Pass Halbtax		2'584'464	-	2'732'867	-	-	148'403	5.74
<b>Total Halbtax</b>	<b>3'396'911</b>	<b>18'352'214</b>	<b>3'152'259</b>	<b>18'256'532</b>	<b>-244'652</b>	<b>-7.20</b>	<b>-95'682</b>	<b>-0.52</b>
<b>Gesamtumsatz</b>								
<b>Total</b>	<b>20'854'852</b>	<b>207'284'068</b>	<b>15'605'541</b>	<b>158'465'930</b>	<b>-5'249'311</b>	<b>-25.17</b>	<b>-48'818'138</b>	<b>-23.55</b>

## Umsatzentwicklung 2002 – 2020

Jahr	TCHF		Umsatzentwicklung
2002	35'690	Beginn als Abo-Verbund Gründerkantone sind St.Gallen, Thurgau, Appenzell Ausserrhoden und Appenzell Innerrhoden	
2003	37'298		
2004	39'614		
2005	43'249	Einführung Z-Pass Abo Tarifmassnahme von 2-3 %	
2006	46'694		
2007	49'482		
2008	53'103	Tarifmassnahme von 3 %	
2009	87'237	<b>01.06.2009</b> Ausbau zum «integralen Tarifverbund» Auch bei Einzelbilletten wurden die Streckenfahrausweise durch Zonenfahrausweise ersetzt: «Raum und Zeit - Ein Billett für alles» Kooperationstarif mit dem Tarifverbund Hegau-Bodensee VHB	
2010	114'730		
2011	125'193		
2012	134'362	<b>01.01.2012</b> Start der Genossenschaft Tarifverbund OSTWIND Entstehung aus der bisherigen einfachen Gesellschaft	
2013	145'168	<b>09.12.2012</b> Gründung integraler Tarifverbund Z-Pass	
2014	158'019	<b>15.12.2013</b> Erweiterung des Verbundgebiets um den Kanton Glarus Kooperationsvertrag mit dem Fürstentum Liechtenstein Kooperationsvertrag mit dem Verkehrsverbund Vorarlberg VVV	
2015	164'462	<b>14.12.2014</b> Erweiterung des Verbundgebiets um den Bezirk March SZ Strukturelle Tarifmassnahme Weiterentwicklung Kooperationsvertrag mit dem Verkehrsverbund Hegau-Bodensee VHB	
2016	166'741		
2017	174'332		
2018	199'946	<b>10.12.2017</b> Erweiterung des Verbundgebiets um den Kanton Schaffhausen	
2019	207'284	<b>09.12.2018</b> ausserordentlicher Angebotsausbau in den Kantonen Thurgau, St.Gallen, Appenzell Ausserrhoden	
2020	158'466	COVID-19-Pandemie mit weitreichenden Folgen und Einschränkungen für den öffentlichen Verkehr	

## Umsatzaufteilung



	2019 in TCHF	2020 in TCHF	Veränderung in TCHF	Veränderung in %
Einzelbillette	103'080	70'574	-32'506	-31.5%
Abos	68'350	58'099	-10'251	-15%
Z-Pass	17'502	11'536	-5'966	-34.1%
Halbtax	18'352	18'257	-0'095	-0.5%
Gesamtumsatz	207'284	158'466	-48'818	-23.5%





## Einnahmenprüfkommission (EPK)

Grundaufgaben	Aktuelles 2020
<ul style="list-style-type: none"> <li>- Prüfung der Frequenz- und RogF-Daten auf Plausibilität und Vollständigkeit</li> <li>- Aktualisierung des Linienplans</li> <li>- Prüfung der Hochrechnung der Messresultate</li> <li>- Erfassung der Kennzahlen</li> <li>- Unterstützung der Genossenschafter bei der Datenerhebung und Datenlieferung</li> </ul>	<ul style="list-style-type: none"> <li>- Durchführung von zwei Revisionen durch die EPK-Revisionsgruppe</li> <li>- Erstellen von Prüfberichten zu Fahrgastzählung und RogF</li> <li>- Erfassungstool «colecto» <ul style="list-style-type: none"> <li>- Erste Eingabe der Ganzjahreszahlen (Kennzahlen 2019)</li> <li>- Vertiefte Überprüfung der Berechnungen in «colecto» zusammen mit den SBB</li> <li>- Definition der Excelschnittstelle für den Import der Kennzahlen</li> </ul> </li> <li>- COVID-19-Massnahmen, Festlegung der Datengrundlagen für die Verteilschlüssel 2021 und der Offertschlüssel 2022/2023 <ul style="list-style-type: none"> <li>- Kopie der Kennzahlen 2019 und Festlegung der akzeptierten Änderungen für den Verteilschlüssel 2021</li> <li>- Erfassung der Kennzahlen 2020 in Excel zu statistischen Zwecken, nicht in «colecto» eingegeben</li> </ul> </li> <li>- Erarbeitung von Regeln für die Netto-Eingaben und die Auftrennung von Regional- und Fernverkehr ab Verteilschlüssel 2022</li> <li>- Versand von zwei EPK-Infos an alle Genossenschafter (Termine, Vorgaben, Änderungen)</li> <li>- Erstellung des Dokumentes «Abrechnung und Einnahmenverteilung» durch die Geschäftsstelle, Überarbeitung und Prüfung durch die EPK, Versand an alle Genossenschafter</li> </ul>

## Kommission Tarife (TaKo)

Grundaufgaben	Aktuelles 2020
<ul style="list-style-type: none"> <li>- Betreuung der Tarife 651.13, 792 und 793</li> <li>- Weiterentwicklung, Aktualisierung und Präzisierung der Tarifbestimmungen</li> <li>- Vorbereitung von Änderungsanträgen</li> <li>- Projektmitarbeit (z.B. Zonenanpassungen)</li> </ul>	<ul style="list-style-type: none"> <li>- Leitung der Arbeitsgruppe Sparbillette im OSTWIND (Arbeitsgruppe aus TaKo und MaKo)</li> <li>- Erarbeitung des Kriterienkatalogs digitales Bonussystem OSTWIND</li> <li>- Erarbeitung der Anschlussfahrausweislösung für grenzüberschreitende Kombiabo OTV-VHB und OTV-VVV</li> <li>- Umsetzung Zonenänderung Oberterzen</li> <li>- Umsetzung Zonenänderung Ernetschwil</li> </ul>

## Kommission Technik (TeKo)

Grundaufgaben	Aktuelles 2020
<ul style="list-style-type: none"> <li>- Pflege der Systemübersichten Vertrieb und Kundeninformation</li> <li>- Koordination der Anforderungen gegenüber ZPS / NOVA-Plattform</li> <li>- Koordination der Anforderungen für rechnergestützte Betriebsleitsysteme (RBL)</li> </ul>	<ul style="list-style-type: none"> <li>- Keine Aktivitäten im Jahr 2020</li> </ul>

## Kommission Marketing (MaKo)

Grundaufgaben	Aktuelles 2020
<ul style="list-style-type: none"> <li>- Jährliche Erarbeitung eines Massnahmenplans basierend auf der Teilstrategie Marketing</li> <li>- Produktkommunikation</li> <li>- Neukundengewinnung</li> <li>- Erarbeitung von Massnahmen zur Kundenbindung basierend auf: <ul style="list-style-type: none"> <li>- der Unternehmensstrategie</li> <li>- der Kundenzufriedenheitsumfrage</li> <li>- den Umsatzstatistiken</li> <li>- dem Qualitätsmanagementsystem</li> <li>- den Ergebnissen aus dem Controlling</li> </ul> </li> <li>- Erfolgskontrolle aller Massnahmen gemäss Massnahmenplan</li> <li>- Beratende Funktion bei Entwicklung des Corporate Identity / Corporate Design</li> <li>- Koordination mit anderen Kommissionen</li> </ul>	<ul style="list-style-type: none"> <li>- Schwerpunkt Jugendliche / Schüler <ul style="list-style-type: none"> <li>- Einführung «OSTWIND-Entdeckungsreise»</li> <li>- Start der Kampagne «OSTWIND Botschafter» (Unterbrechung nach Pandemie-Ausbruch)</li> </ul> </li> <li>- Schwerpunkt Pendler / Firmen <ul style="list-style-type: none"> <li>- Intensive Bearbeitung des Segments «Firmen» in Zusammenarbeit mit SBB Grosskundenberater</li> <li>- Ausarbeitung Marktmanagement «Firmen» Zusammenarbeit 2021-2023</li> <li>- Umsetzung eines COVID-19-Spezial-Mailings im Kanton Glarus</li> </ul> </li> <li>- Schwerpunkt Freizeit <ul style="list-style-type: none"> <li>- Umsetzung und Einführung der Plattform OSTWIND «Frischlufte» (ersetzt Freizeitideen)</li> </ul> </li> <li>- Kampagne «Wort.Spiel» <ul style="list-style-type: none"> <li>- Umsetzung von zwei Kampagnen (Tageskarte Plus und 9-Uhr-Tageskarte) zur Kundenrückgewinnung nach dem COVID-19-Lockdown</li> </ul> </li> <li>- Mitarbeit in der Arbeitsgruppe Sparbillette im OSTWIND (Arbeitsgruppe aus TaKo und MaKo)</li> <li>- Umsetzung der Kampagne OSTWIND Monatsabo@SwissPass</li> <li>- Überarbeitung der Neuzuzüger-Aktion</li> <li>- Beratung bei der Mehrfahrtenkarten- und Aboküllen-Bestellung</li> <li>- Lancierung des Projekts Interne Kommunikation</li> <li>- Einsetzung einer Arbeitsgruppe zum Thema «Abschaffung der Taschenfahrpläne»</li> </ul>

## Kommission Sicherheit (SiKo)

Grundaufgaben	Aktuelles 2020
<ul style="list-style-type: none"><li>- Analyse und Beurteilung der Sicherheitslage im Verbundgebiet</li><li>- Abgabe von Sicherheitsempfehlungen an die Transportunternehmen und die Verwaltung des OSTWIND</li><li>- Führen des Sicherheitszirkel</li><li>- Gegenseitiger Austausch von sicherheitsrelevanten Informationen</li></ul>	<ul style="list-style-type: none"><li>- Durchführung der SIPKO-Kontrollen unter Einhaltung der Schutzmassnahmen und kleinen Anpassungen</li><li>- Erhöhung der Sicherheitspräsenz während dem schweizweiten Lockdown, insbesondere in den eher leeren Zügen, um das Sicherheitsgefühl im OSTWIND-Gebiet aufrecht zu halten</li><li>- Analysen der sich stetig ändernden Lage, um das Sicherheitsgefühl im OSTWIND auf einem hohen Niveau zu halten</li><li>- Sensibilisierung von Reisenden ohne Hygienemaske</li><li>- Schutzmassnahmen zur Eindämmung der COVID-19 Verbreitung wurden von den Reisenden, dem Personal und den Transportunternehmen sehr gut umgesetzt.</li><li>- Die sehr gute Zusammenarbeit und die offenen Austausche aller am OSTWIND angliedernden Transportunternehmen werden sehr geschätzt und sind äusserst zielführend.</li></ul>



## Projektliste

Bezeichnung	Lead	Projekt-Kurzbeschreibung	Projektstand 31.12.2020
OTV@SwissPass	Geschäfts- stelle (GS)	OSTWIND Firmenabo - Einführung des Artikels Firmenabo auf NOVA - Planung und Einführung eines digitalen Bestellprozesses für Firmenabo mit Online-Kauf - Aufbau des Rechnungsprozesses an Firmen und Einrichten der entsprechenden Schnittstellen zwischen dem Webshop und der Debitorensoftware	abgeschlossen
		OSTWIND Schnupperabo (14-Tage Spezialabo) - Konzeption und Einführung der Artikel Schnupperabo und Schnupperabo Firmen auf NOVA	abgeschlossen
		OSTWIND Kombitarife OTV-VHB / OTV-VVV - Übernahme der Haltestellen und Fahrplandaten im Perimeter der Grenzregionen zur Anzeige der Fahrplandaten in Schweizer Systemen (abgeschlossen) - Konzept für die technische Umsetzung/Abbildung der Kombitarife auf NOVA (in Arbeit)	in Arbeit
Webshop	GS	Erweiterungen - Gutschein-Tool (COVID-19-Kulanzmassnahme Monatsabos) - Verkauf von Einzelbilletten inkl. Produktabnahmen - Produkte-Schnellauswahl ohne Fahrplanabfrage (u.a. für «Frischluft») - Anbindung des interaktiven Liniennetzplans «Fastfinder» der VBSG - Anbindung des Bestellprozesses der LIEmobil mit Kundenkommunikation - Neue Zahlungsmöglichkeiten: - Byjuno: Kauf auf Rechnung, Ratenzahlung - REKA-Card - Neugestaltung des Kauf- und Kundeninformationsprozesses	abgeschlossen
Kundendienst	GS	Zusammenarbeit mit SBB St.Gallen - Überarbeitung und Erweiterung des Support-Vertrags für SAV-Fälle - Online-Erstattungsprozess für Abo-Rückgaben	in Arbeit

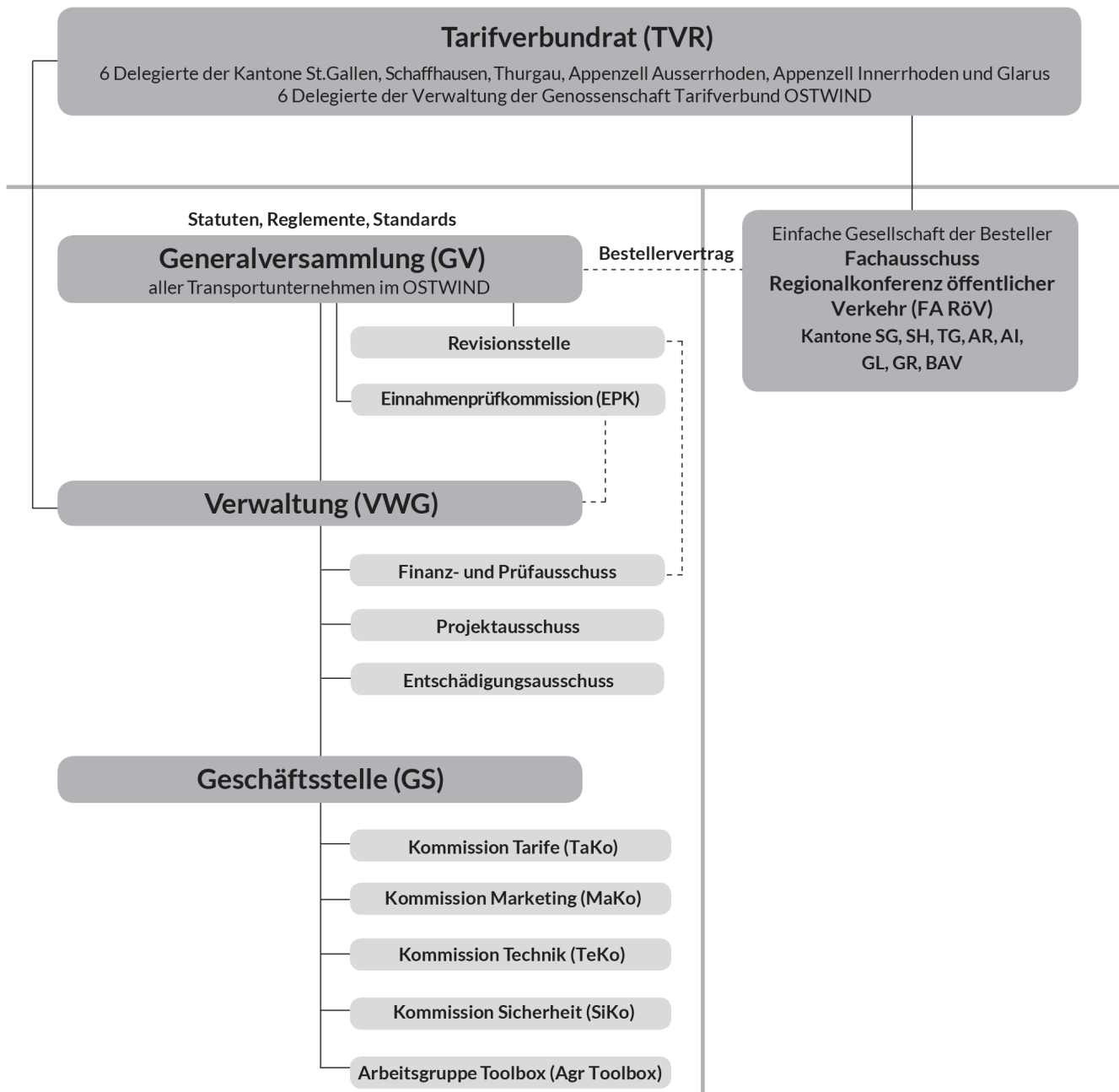


Bezeichnung	Lead	Projekt-Kurzbeschreibung	Projektstand 31.12.2020
Erfassungstool «colecto»	GS	Online-Tool zur Lieferung der Nachfrage- und Strukturdaten für alle Genossenschafter <ul style="list-style-type: none"> <li>- Erstmalige Verarbeitung der Ganzjahreszahlen (Kennzahlen 2019)</li> <li>- Definition und Überprüfung aller Reports für die Genossenschafter, die EPK und die Datenlieferung an Rapp Trans AG</li> <li>- Erweiterung: Excelschnittstelle für den Import der Kennzahlen</li> <li>- Erweiterung: Diverse Funktionen (z.B. automatische Trennung Regional- und Fernverkehr in den Reports, Netto-Eingaben)</li> </ul>	in Arbeit
Kundenzufriedenheitsumfrage	GS	Verschiebung der Kundenzufriedenheitsumfrage auf 2024	in Arbeit
Verbundabrechnung über NOVA	NOVA / GS	Projektstart mit dem Ziel, ab 2022 die Verbundabrechnung über NOVA und nicht mehr über divis durchzuführen	in Arbeit
Marktmanagement mit SBB	SBB / GS	Gesamt-öV-Beratung im OSTWIND-Gebiet inkl. OSTWIND Firmenangebote auf Antrag der SBB	in Arbeit
Prüfung Sparbillette im OSTWIND	GS / ArG Sparbillette	Erarbeitung Grobkonzept Sparbillette <ul style="list-style-type: none"> <li>- Beschluss der Verwaltung und des Tarifverbundrates zur Erarbeitung eines Detailkonzeptes bis Mitte 2021</li> </ul>	in Arbeit
Verbundstrategie Tarifverbund OSTWIND	TVR/ VWG	Entwicklung einer Verbundstrategie gemeinsam durch Besteller und Genossenschafter	abgeschlossen
GITA	GS	Mitarbeit in der nationalen Arbeitsgruppe zur Erarbeitung eines Grobkonzeptes für ein integrales Tarifsysteem (GITA), neu unter Leitung des Strategierates	in Arbeit
Revisionsstelle Nationaler Direkter Verkehr (NDV)	GS	Mitarbeit in der Revisionsstelle NDV	In Arbeit
Bambus	GS / Region Kreuzlingen	Erarbeitung einer Nachfolgelösung für subventionierte OSTWIND-Billette für die Region Kreuzlingen ab Dezember 2021	in Arbeit
Umsetzung COVID-19 Kulanzlösung	GS	<ul style="list-style-type: none"> <li>- Umsetzung des nationalen Beschlusses der Kulanzlösungen für OSTWIND Monats- und Jahresabos</li> <li>- Einführung der neuen Gutscheinelösung für die Monats- und Jahresabos im Webshop</li> </ul>	abgeschlossen
Sanierung Stadtautobahn	GS / AöV St.Gallen	Erstellung eines Kommunikationskonzeptes öV für die Verkehrsumlagerung	in Arbeit

Bezeichnung	Lead	Projekt-Kurzbeschreibung	Projektstand 31.12.2020
Marketing Schwerpunkt «Jugendliche/Schüler»	GS	<p>«OSTWIND-Entdeckungsreise» Lehrmittel für die Mittelstufe</p> <ul style="list-style-type: none"> <li>- Aufbau OSTWIND-Entdeckungsreise für Schulklassen</li> <li>- Fertigstellung des Lehrmittels und Versand an den Verlag</li> <li>- Abklärungen zur Aufnahme in die Lehrmittelbestelllisten der Kantone</li> <li>- Aufschaltung der Webseite</li> <li>- Durchführung von Kommunikationsmassnahmen</li> <li>- Abwicklung von Bestellungen</li> </ul> <p>«OSTWIND Botschafterin/Botschafter»</p> <ul style="list-style-type: none"> <li>- Casting zur Suche nach OSTWIND Botschafterinnen und Botschafter</li> <li>- Planung einer Marketingkampagne</li> </ul>	<p>in Arbeit</p> <p>in Arbeit</p>
Datenschutz / Datennutzung	GS	Aktualisierung der Datenschutzerklärung und Einführung interner Prozesse bei kundenseitigen Lösungsbegehren von Daten und Kündigung von Abos	abgeschlossen



## Organigramm



## Mitglieder der Verwaltung (VWG)

### **Ralf Eigenmann (Präsident)**

Dr. oec. HSG, Betriebswirtschaftler  
Unternehmensleiter Verkehrsbetriebe St.Gallen;  
Geschäftsführer Mühleggbahn AG  
Seit 2006 in der Verwaltung  
Mitglied im OTV-Entschädigungsausschuss (Vorsitz)

### **Thomas Baumgartner (Vize-Präsident)**

Betriebsökonom FH  
Direktor Appenzeller Bahnen AG und Frauenfeld-Wil-  
Bahn AG  
Seit 2012 in der Verwaltung  
Mitglied im OTV-Entschädigungsausschuss  
Mitglied im OTV-Finanz- und Prüfausschuss (Vorsitz)

### **Claudia Bossert**

Eidg. Dipl. PR-Beraterin / Advanced Management  
Program SKU  
Unternehmensleiterin Turbo AG  
Seit 2019 in der Verwaltung  
Mitglied im OTV-Finanz- und Prüfausschuss

### **Bruno Huber**

Betriebsökonom FH  
Geschäftsführer Regiobus AG  
Seit 2007 in der Verwaltung  
Mitglied im OTV-Projektausschuss

### **Roland Kressbach (ab 13. Mai 2020)**

Geschäftsbereich Mobilität, Leiter Mobilität  
Schweizerische Südostbahn AG  
Seit 2020 in der Verwaltung  
Mitglied im OTV-Projektausschuss

### **Thomas Küchler (bis 13. Mai 2020)**

Dipl. Ing. FH/SIA  
Vorsitzender der Geschäftsleitung  
Schweizerische Südostbahn AG  
Seit 2010 in der Verwaltung  
Mitglied im OTV-Projektausschuss (Vorsitz)

### **Roland Ochsner**

MLaw. eidg. dipl. Manager öV  
Unternehmensleiter BUS Ostschweiz AG und AOT  
Seit 2018 in der Verwaltung  
Mitglied im OTV-Entschädigungsausschuss

### **Bruno Schwager**

Dipl. Masch. Ing FH, dipl. Wirtschafts Ing. FH  
Direktor der Schaffhauser Verkehrsbetriebe  
Seit 2018 in der Verwaltung  
Mitglied im OTV-Projektausschuss

### **Mike Stäger**

Eidg. dipl. Marketingleiter, eidg. dipl. Verkaufsleiter  
Verbundleiter SBB AG  
Seit 2016 in der Verwaltung  
Mitglied im OTV-Finanz- und Prüfausschuss

### **Roger Walser**

Leiter Markt und Kunden Ost  
PostAuto AG  
Seit 2019 in der Verwaltung  
Mitglied im OTV-Projektausschuss

---

## Vertreter der Genossenschaft im Tarifverbundrat (TVR)

### **Claudia Bossert**

Mitglied der Verwaltung  
Seit 2019 im TVR

### **Ralf Eigenmann**

Mitglied der Verwaltung  
Seit 2006 im TVR

### **Bruno Huber**

Mitglied der Verwaltung  
Seit 2017 im TVR

### **Roland Kressbach (ab 13. Mai 2020)**

Mitglied der Verwaltung  
Seit 2020 im TVR

### **Thomas Küchler (bis 13. Mai 2020)**

Mitglied der Verwaltung  
Seit 2017 im TVR

### **Daria Martinoni**

Leiterin Region Ost SBB AG  
Seit 2019 im TVR

### **Roger Walser**

Mitglied der Verwaltung  
Seit 2019 im TVR



## **Einnahmenprüfkommission (EPK)**

Max Bernet, Autobetriebe Sernftal AG  
Peter Hug, SBB AG  
Samuel Keiser, Verkehrsbetriebe St.Gallen  
Hans Koller, Bus Ostschweiz AG (ab 13. Mai 2020)  
Patrick Lüthi, Schweizerische Südostbahn AG  
Daniel Moser, PostAuto Schweiz AG, Gebiet Ost  
Roland Rhyn, Appenzeller Bahnen AG  
Thomas Rist, Tarifverbund OSTWIND  
Werner Thurnheer, Tarifverbund OSTWIND (Vorsitz)  
Christoph Wahrenberger, Verkehrsbetriebe Schaffhausen  
(bis 13. Mai 2020)

## **Kommission Technik (TeKo)**

Urs Oberholzer, Schweizerische Südostbahn AG  
Daniel Moser, PostAuto AG, Gebiet Ost  
Roland Schneider, Busbetrieb Rapperswil-Eschenbach-  
Rüti  
Christian Sülflow, BUS Ostschweiz AG  
Philipp Sutter, Verkehrsbetriebe St.Gallen (Vorsitz)  
Werner Tanner, Regiobus AG  
Werner Thurnheer, Tarifverbund OSTWIND  
Oliver von Mentlen, Tarifverbund OSTWIND

## **Kommission Marketing (MaKo)**

Reto Ebnöther, Schweizerische Südostbahn AG,  
Erika Egger, Appenzeller Bahnen AG  
Thomas Gartmann, SBB AG (ab 29. Oktober 2020)  
Pius Graf, PostAuto AG, Gebiet Ost  
Priska Hofmann, Thurbo AG  
Cécile Kessler, Verkehrsbetriebe St.Gallen  
Hans Koller, BUS Ostschweiz AG (bis 15. Juli 2020)  
Fabian Lüscher, SBB AG (bis 29. Oktober 2020)  
Christian Stieger, Tarifverbund OSTWIND (Vorsitz)  
Raphael Stierli, BUS Ostschweiz AG (ab 15. Juli 2020)  
Christoph Wahrenberger, Verkehrsbetriebe Schaffhausen  
Urs Zingg, Kanton Thurgau

## **Kommission Tarife (TaKo)**

Leo Eggenberger, Appenzeller Bahnen AG  
Hans Koller, BUS Ostschweiz AG  
Daniel Moser, PostAuto AG, Gebiet Ost  
Thomas Rist, Tarifverbund OSTWIND (Vorsitz)  
Adrian Schwägler, Verkehrsbetriebe St.Gallen  
Ralf Spindler, Thurbo AG  
Mike Stäger, SBB AG  
Werner Tanner, Regiobus AG

## **Kommission Sicherheit (SiKo)**

Michael Augsburg, Verkehrsbetriebe St.Gallen  
Daniel Good, SBB AG  
Thomas Halter, Appenzeller Bahnen AG  
Hans Koller, BUS Ostschweiz AG  
Dragan Nunic, SBB AG  
Mike Portmann, SBB AG (Transportpolizei) (Vorsitz)  
Markus Rufer, Thurbo AG  
Max Strini, Schweizerische Südostbahn AG  
Markus Winiger, PostAuto AG, Gebiet Ost  
Markus Zünd, SBB AG (Transportpolizei)

## **Arbeitsgruppe Toolbox (Agr Toolbox)**

Daniel Brenner, SBB AG  
Mike Stäger, SBB AG  
Ralf Eigenmann, Verkehrsbetriebe St.Gallen  
Hans Koller, BUS Ostschweiz AG  
Daniel Moser, PostAuto AG, Gebiet Ost  
(bis 18. November 2020)  
Heinz Niederer, Appenzeller Bahnen AG  
Christoph Wahrenberger, Verkehrsbetriebe Schaffhausen  
Ralf Spindler, Thurbo AG  
Thomas Rist, Tarifverbund OSTWIND (Vorsitz)

## **Geschäftsstelle Tarifverbund OSTWIND**

### **Werner Thurnheer**

dipl. El.-Ing. ETH, executive MBA  
Geschäftsführer  
Seit 2006 in der GS

### **Lea Ackermann**

BA HSG und BSc Psychologie  
Projektleiterin  
Seit 2016 in der GS

### **Urs Brägger**

Buchhalter mit eidg. Fachausweis  
Leiter Finanz- und Rechnungswesen  
Seit 2012 in der GS

### **Panajiotis Charalampidis**

BSc Verkehrssysteme - Verkehrsmanagement  
Stv. Leiter Tarife  
Seit 2018 in der GS

### **Thomas Rist**

lic. oec. HSG  
Leiter Tarife  
Seit 2017 in der GS

### **Christian Stieger**

BSc FHO in Tourism  
Leiter Marketing  
Seit 2014 in der GS

### **Oliver von Mentlen**

BSc FHO in Business Administration  
Stv. Leiter Marketing / Projektleiter  
Seit 2017 in der GS

### **Cynthia Züst**

Matur / Kauffrau  
Projektleiterin  
Seit 2017 in der GS

## Transportunternehmen/Verbunde

Appenzeller Bahnen AG  
Autobetrieb Sernftal AG  
Autobetrieb Weesen-Amden  
Autokurse Oberthurgau AG  
Braunwaldbahn Standseilbahn AG  
BUS Ostschweiz AG  
Bus und Service AG  
Busbetrieb Rapperswil-Eschenbach-Rüti AG  
Busbetrieb Lichtensteig-Wattwil-Ebnat-Kappel  
DB Regio AG  
Frauenfeld-Wil-Bahn AG  
Luftseilbahn Unterterzen-Flumserberg AG  
Mühleggbahn AG  
PostAuto AG, Gebiet Ost  
Regiobus AG, Gossau  
Schiffsbetrieb Walensee AG  
Schweizerische Bodensee-Schiffahrtsgesellschaft AG  
SBB GmbH  
SBG SüdbadenBus GmbH  
Schweizerische Bundesbahnen AG  
Schweizerische Schiffahrtsgesellschaft Untersee/Rhein AG  
Schweizerische Südostbahn AG  
Stadtbus Frauenfeld  
Stadtbus Kreuzlingen  
Stadtbus Rapperswil-Jona  
Turbo AG  
Verkehrsbetriebe Herisau  
Verkehrsbetriebe Schaffhausen  
Verkehrsbetriebe St.Gallen  
Zürcher Verkehrsverbund



Die Genossenschaft Tarifverbund OSTWIND schliesst das Geschäftsjahr 2020 mit einer ausgeglichenen Erfolgsrechnung, Ergebnis «null» ab.

## Bilanz

### Aktiven:

Am Ende des Geschäftsjahres 2020 betrug die Bilanzsumme TCHF 2'480 und ist gegenüber dem Vorjahr um TCHF 632 tiefer.

Während die Genossenschaft Tarifverbund OSTWIND umsatzgetrieben ist, sind die beteiligten Transportunternehmungen eher anlagenlastig. Die Bilanzsumme ist beim OSTWIND bescheiden und besteht auf der Aktivseite zur Hauptsache aus dem Umlaufvermögen und auf der Passivseite hauptsächlich aus kurzfristigen Verpflichtungen. Das Umlaufvermögen hat sich im Berichtsjahr um TCHF 678 verringert und beträgt am 31.12.2020 TCHF 2'331. Das Anlagevermögen hat um TCHF 46 auf TCHF 149 zugenommen. Die Abnahme des Umlaufvermögens hat einen direkten Zusammenhang mit den tieferen kurzfristigen Verpflichtungen. Die Veränderungen sind in der Mittelflussrechnung im Detail dargestellt.

Bei den Sachanlagen wurden im Geschäftsjahr 2020 TCHF 63 in neue Werbeeinrichtungen investiert. Seit Mitte 2020 fährt der neue Heissluftballon am Himmel und sorgt für Blickfänge. Die Sachanlagen wurden im Berichtsjahr um TCHF 10 abgeschrieben. Seit September 2020 referenzieren die Firmenabo auf den SwissPass. Für die digitale Erneuerung musste der Webshop mit zusätzlichen Funktionen ausgerüstet werden. Die Investitionssumme von TCHF 17 erhöhte den Wert der immateriellen Anlagen. Die Abschreibungen betragen TCHF 24.

### Passiven:

Die Passiven bestehen zur Hauptsache aus kurzfristigem Fremdkapital. Zur Tilgung dieser kurzfristigen Verpflichtungen wird das Umlaufvermögen benötigt. Der Rückstellungsbedarf für Geschäftsfälle, die das Jahr 2020 betreffen, beträgt TCHF 1'621 und hat gegenüber dem Vorjahr um TCHF 88 abgenommen. Das gesamte Fremdkapital ist um TCHF 632 tiefer und weist per 31.12.2020 einen Saldo von TCHF 2'417 aus.

Das Eigenkapital ist gegenüber dem Vorjahr unverändert und setzt sich zusammen aus:

<b>Genossenschaftskapital</b>	CHF	60'000
<b>Bilanzgewinn</b>	CHF	3'037
<b>Total Eigenkapital</b>	CHF	63'037



## Erfolgsrechnung

Das Berichtsjahr 2020 war geprägt von COVID-19. Nachdem der Bundesrat am 16.03.2020 die ausserordentliche Lage bestimmte und das öffentliche Leben mehrheitlich lahm legte, sind die Umsätze stark eingebrochen. Im April 2020 wurden noch ca. 30% der budgetierten Fahrausweiseinnahmen erreicht. Während der Sommermonate entschärfte sich die Lage und die Umsätze erholten sich rasch. Leider, wie es viele Fachkräfte befürchteten, löste die kältere Jahreszeit im Herbst eine zweite Welle aus und die Erholung der Ertragslage wurde mit den neuen Einschränkungen wieder abrupt unterbrochen.

Neben COVID-19 beeinflussen neue Mobilitätsformen das Kundenverhalten. Der Kunde von heute wägt ab, ob der öffentliche- oder Individualverkehr vorteilhafter ist. Neue Distributionssysteme wie Apps, Webshops usw. tragen dazu bei, dass Fahrausweise sehr kurzfristig und optimiert nachgefragt werden. Während der COVID-19-Phase wurde klar, dass die digitalen Vertriebskanäle sehr wertvoll sind, weil sie nahe beim Kunden sind und Verkäufe auch dann zulassen, wenn der persönliche Kontakt eingeschränkt ist. Der neue Webshop hat sich gut etabliert. Im Jahr 2020 wurden bereits für mehr als TCHF 10'000 Abos verkauft. Einen Teil dazu beigetragen haben die Firmenabos, die seit September 2020 über diesen Kanal vertrieben werden. Das Firmenabo ist die einzige Fahrausweisart, die im Berichtsjahr eine Absatz- und Umsatzzunahme gegenüber dem Vorjahr erzielte.

Ende Jahr lagen die Umsätze aus Fahrausweisverkäufen ca. 23% unter dem Vorjahr. Der Betriebsertrag hat um TCHF 52'883 abgenommen und beträgt im Berichtsjahr TCHF 176'029.

Die Geschäftsstelle der Genossenschaft Tarifverbund OSTWIND hat im Geschäftsjahr 2020 neben den eigenen Leistungen auch kleinere Drittleistungen für Transportunternehmen und die öffentliche Hand erbracht.

Die Verbundeinnahmen, die Einnahmenausfälle und die Verkaufsprovisionen sind nach gültigen Schlüsseln an die beteiligten Transportunternehmen verteilt worden. Sie decken sich mit den entsprechenden Ertragspositionen.

Der Personalbestand hat im Geschäftsjahr 2020 ca. 640 Stellenprozente betragen. Leider mussten auch im Geschäftsjahr 2020 längere Personalausfälle verzeichnet werden. Die Sozialversicherer haben die Ausfälle mit TCHF 52 entschädigt.

Nachdem im vergangenen Jahr neben dem Basismarketing der Fokus auf Firmen und Pendler gerichtet war, wurden die Schwerpunktmassnahmen im Berichtsjahr auf die Jugend und Junggebliebenen ausgerichtet. Nach Ausbruch von COVID-19 schränkte die Geschäftsstelle die Massnahmen stark ein und konzentrierte sich auf die Fertigstellung bereits begonnener und wesentlicher Vorhaben. Für das Basismarketing wurden TCHF 201 und für die Schwerpunktmassnahmen TCHF 260 ausgegeben. Im Geschäftsjahr 2020 wurde das Nachfolgeprojekt für die Freizeitideen konkretisiert. Unter dem Namen «Frischluff» werden künftig Freizeitideen publiziert.

In den übrigen Gemeinkosten sind neben den Kosten für den automatisierten Bestellprozess der Jahresabo, den Payment- und Unterhaltskosten für die Vertriebskanäle App und Webshop auch die Aufwendungen für die zentralen Distributions- und Abrechnungssysteme, für nationale öV-Projekte im Bereich Vertrieb und die Kosten für gemeinsame Werbemassnahmen der öV-Branche enthalten. Zusätzlich sind die Kosten für das Erfassungstool «colecto» und für die Projekte aus der vertieften Zusammenarbeit zwischen der Genossenschaft und den Bestellern unter diesem «Titel» totalisiert.

Im ausserordentlichen Ergebnis sind die Differenzen zwischen den im Geschäftsjahr 2019 gebildeten Rückstellungen und den im Geschäftsjahr 2020 angefallenen Kosten enthalten.

Die Genossenschaft Tarifverbund OSTWIND schliesst das Geschäftsjahr 2020 mit einer ausgeglichenen Erfolgsrechnung ab.

## Ausblick

Die digitalen Vertriebssysteme gewannen durch die COVID-19-Pandemie zusätzlich an Bedeutung. Sie lösen die analogen Systeme zusehends ab. Die Pandemie löst Begehrlichkeiten bei unseren Kunden aus. Die künftigen Fahrausweise müssen einen flexiblen Zugang zum öffentlichen Verkehr zulassen. Neue Arbeitsformen mit HomeOffice und freieren Arbeitszeiten führen zu optimiertem Mobilitätsverhalten. Wird das bisherige Abo zum Auslaufmodell? Die Branche ist gefragt, zeitgerecht Lösungen zu kreieren, um den künftigen Ansprüchen gerecht zu werden. Die analogen Vertriebskanäle schränken Innovationen stark ein und werden die Anforderungen kaum erfüllen.

Die Sparbillette lösten ein grosses Echo aus. Die Verbünde suchen nach Lösungen, welche die Erwartungen der Kunden, der Transportunternehmungen und auch der Besteller abdecken. Sie stehen teilweise im Widerspruch.

Die grösste Herausforderung bleibt der «Kampf» gegen COVID-19. Nur wenn die Wirtschaft und das öffentliche Leben wieder Fahrt aufnehmen, erholen sich die Umsätze. Wir alle sind gefordert, die «Fahrt» zu unterstützen, das Virus einzudämmen und möglichst viele Kunden zurück in den öffentlichen Verkehr zu gewinnen.

Dem Grossraum St. Gallen steht die Sanierung der Stadtautobahn bevor. Sie wird weitreichende Auswirkungen im Individualverkehr haben. Dem öffentlichen Verkehr bietet sich eine gute Chance, seine Vorteile auszuspielen. Der OSTWIND richtet zusätzliche Marketingmassnahmen in Zusammenarbeit mit dem Kanton St.Gallen auf Umsteiger zum öffentlichen Verkehr aus.

Bericht der Revisionsstelle  
an die Generalversammlung der  
**Genossenschaft Tarifverbund OSTWIND, St. Gallen**

St. Gallen, 25. März 2021

### **Bericht der Revisionsstelle zur Jahresrechnung**

Als Revisionsstelle haben wir die beiliegende Jahresrechnung der **Genossenschaft Tarifverbund OSTWIND** bestehend aus Bilanz, Erfolgsrechnung, Geldflussrechnung, Eigenkapitalnachweis und Anhang für das am 31. Dezember 2020 abgeschlossene Geschäftsjahr geprüft.

### **Verantwortung der Verwaltung**

Die Verwaltung ist für die Aufstellung der Jahresrechnung in Übereinstimmung mit den Swiss GAAP FER und den gesetzlichen Vorschriften und den Statuten verantwortlich. Diese Verantwortung beinhaltet die Ausgestaltung, Implementierung und Aufrechterhaltung eines internen Kontrollsystems mit Bezug auf die Aufstellung einer Jahresrechnung, die frei von wesentlichen falschen Angaben als Folge von Verstössen oder Irrtümern ist. Darüber hinaus ist die Verwaltung für die Auswahl und die Anwendung sachgemässer Rechnungslegungsmethoden sowie die Vornahme angemessener Schätzungen verantwortlich.

### **Verantwortung der Revisionsstelle**

Unsere Verantwortung ist es, aufgrund unserer Prüfung ein Prüfungsurteil über die Jahresrechnung abzugeben. Wir haben unsere Prüfung in Übereinstimmung mit dem schweizerischen Gesetz und den Schweizer Prüfungsstandards vorgenommen. Nach diesen Standards haben wir die Prüfung so zu planen und durchzuführen, dass wir hinreichende Sicherheit gewinnen, ob die Jahresrechnung frei von wesentlichen falschen Angaben ist.

Eine Prüfung beinhaltet die Durchführung von Prüfungshandlungen zur Erlangung von Prüfungsnachweisen für die in der Jahresrechnung enthaltenen Wertansätze und sonstigen Angaben. Die Auswahl der Prüfungshandlungen liegt im pflichtgemässen Ermessen des Prüfers. Dies schliesst die Beurteilung der Risiken wesentlicher falscher Angaben in der Jahresrechnung als Folge von Verstössen oder Irrtümern ein. Bei der Beurteilung dieser Risiken berücksichtigt der Prüfer das interne Kontrollsystem, soweit es für die Aufstellung der Jahresrechnung von Bedeutung ist, um die den Umständen entsprechenden Prüfungshandlungen festzulegen, nicht aber um ein Prüfungsurteil über die Wirksamkeit des internen Kontrollsystems abzugeben. Die Prüfung umfasst zudem die Beurteilung der Angemessenheit der angewandten Rechnungslegungsmethoden, der Plausibilität der vorgenommenen Schätzungen sowie eine Würdigung der Gesamtdarstellung der Jahresrechnung. Wir sind der Auffassung, dass die von uns erlangten Prüfungsnachweise eine ausreichende und angemessene Grundlage für unser Prüfungsurteil bilden.

### **Prüfungsurteil**

Nach unserer Beurteilung vermittelt die Jahresrechnung für das am 31. Dezember 2020 abgeschlossene Geschäftsjahr ein den tatsächlichen Verhältnissen entsprechendes Bild der Vermögens-, Finanz- und Ertragslage in Übereinstimmung mit den Swiss GAAP FER und entspricht dem schweizerischen Gesetz und den Statuten.

### **Berichterstattung aufgrund weiterer gesetzlicher Vorschriften**

Wir bestätigen, dass wir die gesetzlichen Anforderungen an die Zulassung gemäss Revisionsaufsichtsgesetz (RAG) und die Unabhängigkeit (Art. 906 OR in Verbindung mit Art. 728 OR) erfüllen und keine mit unserer Unabhängigkeit nicht vereinbaren Sachverhalte vorliegen.

In Übereinstimmung mit Art. 906 OR in Verbindung mit Art. 728 a Abs. 1 Ziff. 3 OR und dem Schweizer Prüfungsstandard 890 bestätigen wir, dass ein gemäss den Vorgaben der Verwaltung ausgestaltetes internes Kontrollsystem für die Aufstellung der Jahresrechnung existiert.

Ferner bestätigen wir, dass der Antrag über die Verwendung des Reinertrags dem schweizerischen Gesetz und den Statuten entspricht und empfehlen, die vorliegende Jahresrechnung zu genehmigen.

### **Keel + Partner AG**

Christian Zanettin  
dipl. Wirtschaftsprüfer  
zugelassener Revisionsexperte  
Leitender Revisor

Thomas Keel  
dipl. Wirtschaftsprüfer  
zugelassener Revisionsexperte

#### **Beilagen:**

- Jahresrechnung (Bilanz, Erfolgsrechnung, Geldflussrechnung, Eigenkapitalnachweis und Anhang).





# Jahresrechnung 2020

## Bilanz

	Anhang	31.12.2020	31.12.2019
		CHF	CHF
<b>Aktiven</b>			
Flüssige Mittel		1'040'620	2'188'027
Forderungen aus Lieferungen und Leistungen	1	1'243'251	735'823
Übrige Forderungen		26'265	52'529
Aktive Rechnungsabgrenzungen		20'503	31'794
<b>Umlaufvermögen</b>		<b>2'330'639</b>	<b>3'008'172</b>
Mobile Sachanlagen	2	62'550	9'750
Immaterielle Sachanlagen	3	86'870	93'770
Projekte			
<b>Anlagevermögen</b>		<b>149'420</b>	<b>103'520</b>
<b>Total Aktiven</b>		<b>2'480'059</b>	<b>3'111'692</b>
<b>Passiven</b>			
Verbindlichkeiten aus Lieferungen und Leistungen		460'174	991'299
Übrige kurzfristige Verbindlichkeiten	4	333'237	348'457
Passive Rechnungsabgrenzungen		3'112	0
Kurzfristige Rückstellungen	5	1'620'500	1'708'900
<b>Kurzfristiges Fremdkapital</b>		<b>2'417'022</b>	<b>3'048'655</b>
<b>Fremdkapital</b>		<b>2'417'022</b>	<b>3'048'655</b>
Genossenschaftskapital		60'000	60'000
— Gewinnvortrag		3'037	3'037
<b>Eigenkapital</b>		<b>63'037</b>	<b>63'037</b>
<b>Total Passiven</b>		<b>2'480'059</b>	<b>3'111'692</b>

## Erfolgsrechnung

	Anhang	2020 CHF	2019 CHF
Verbundeinnahmen	6	158'465'930	207'284'068
Einnahmeausfälle	7	28'013	28'462
Verkaufsprovisionen	8	13'481'996	19'422'467
Ertrag aus Leistungen an Transportunternehmen	9	3'999'004	4'213'210
Andere betriebliche Erträge	10	54'497	551'691
<b>Betriebsertrag</b>		<b>176'029'440</b>	<b>231'499'897</b>
Verteilung Verbundeinnahmen	6	-158'465'930	-207'284'068
Verteilung Einnahmeausfälle	7	-28'013	-28'462
Verteilung Verkaufsprovisionen	8	-13'481'996	-19'422'467
Aufwand für Drittleistungen		-3'770	-17'564
Währungsdifferenzen	11	-16'538	-12'724
<b>Direkter Aufwand</b>		<b>-171'996'246</b>	<b>-226'765'286</b>
<b>Bruttogewinn</b>		<b>4'033'193</b>	<b>4'734'612</b>
Personalaufwand	12	-944'597	-1'266'062
Raumaufwand		-58'260	-62'935
Unterhalt, Reparaturen Mobilien		-8'040	-3'829
Sachversicherungen, Abgaben		-2'963	-2'135
Energie, Entsorgung		-1'468	-3'076
Verwaltung, Informatik		-203'646	-253'437
Werbeaufwand		-461'127	-550'894
Übrige Gemeinkosten	13	-2'505'310	-2'736'334
<b>Administrativer Aufwand</b>		<b>-4'185'409</b>	<b>-4'878'702</b>
<b>Betriebsergebnis</b>		<b>-152'216</b>	<b>-144'090</b>
Abschreibungen auf Sachanlagen	2	-10'200	-3'900
Abschreibungen auf immateriellen Anlagen	3	-24'200	-70'400
<b>Abschreibungen</b>		<b>-34'400</b>	<b>-74'300</b>
Finanzergebnis	14	-137	-145
Periodenfremdes Ergebnis	15	186'753	218'535
<b>Jahresergebnis</b>		<b>0</b>	<b>0</b>

## Geldflussrechnung

			2020 CHF	2019 CHF
	Anhang			
Jahresergebnis		0		0
+ Abschreibungen und Wertberichtigungen Anlagevermögens	1,2	34'400		74'300
<b>Cashflow, bezogen auf das Netto-Umlaufvermögen</b>			<b>34'400</b>	<b>74'300</b>
<b>Veränderung des Netto- Umlaufvermögens</b>				
Zunahme (-) / Abnahme (+)				
– Forderungen aus Lieferungen und Leistungen		-523'220		-490'799
– Übrige Forderungen		42'055		-36'738
– Aktive Rechnungsabgrenzungen und kurzfristige Guthaben		11'292		4'832
Zunahme (+) / Abnahme (-)				
– Verbindlichkeiten aus Lieferungen und Leistungen		-531'125		262'447
– Übrige kurzfristige Verbindlichkeiten		-15'220		-57'715
– Passive Rechnungsabgrenzungen		3'112		0
– Kurzfristige Rückstellungen	5	-88'400		-481'400
<b>Veränderung des Netto-Umlaufvermögens</b>			<b>-1'101'507</b>	<b>-799'373</b>
<b>Geldfluss aus Betriebstätigkeit</b>			<b>-1'067'107</b>	<b>-725'073</b>
<b>Geldfluss aus Investitionstätigkeit</b>				
Investitionen				
– Mobile Sachanlagen	2	-63'000		
– Immaterielles Anlagevermögen	3	-17'300		-133'200
<b>Geldfluss aus Investitionstätigkeit</b>			<b>-80'300</b>	<b>-133'200</b>
<b>Geldfluss aus Finanzierungstätigkeit</b>				
Finanzierung (+) / Definanzierung (-)				
– Veränderung Genossenschaftskapital		0		-2'000
<b>Geldfluss aus Finanzierungstätigkeit</b>			<b>0</b>	<b>-2'000</b>
<b>Netto-Geldfluss insgesamt</b>			<b>-1'147'407</b>	<b>-860'273</b>
<b>Geld und geldnahe Mittel</b>				
Bestand an Geld und geldnahen Mitteln am 1. Januar		2'188'027		3'048'299
Bestand an Geld und geldnahen Mitteln am 31. Dezember		1'040'620		2'188'027
<b>Veränderung Bestand Geld und geldnahe Mittel</b>			<b>-1'147'407</b>	<b>-860'273</b>

## Veränderung des Kapitals

Geschäftsjahr 2020	Anfangs- bestand CHF	Zuweisungen + CHF	Verwendung - CHF	Interer Transfer CHF	Endbestand CHF
<b>Eigenkapital</b>					
Gesellschaftskapital	60'000				60'000
Gewinnreserve	3'037				3'037
<b>Total Eigenkapital</b>	<b>63'037</b>	<b>0</b>	<b>0</b>	<b>0</b>	<b>63'037</b>

Geschäftsjahr 2019	Anfangs- bestand CHF	Zuweisungen + CHF	Verwendung - CHF	Interer Transfer CHF	Endbestand CHF
<b>Eigenkapital</b>					
Gesellschaftskapital	60'000				60'000
Gewinnreserve	3'037				3'037
<b>Total Eigenkapital</b>	<b>63'037</b>	<b>0</b>	<b>0</b>	<b>0</b>	<b>63'037</b>



# Anhang zur Jahresrechnung 2020

## Bilanzierungs- und Bewertungsgrundsätze

### Rechnungslegungsstandard

Die Rechnungslegung erfolgt in Übereinstimmung mit den Fachempfehlungen zur Rechnungslegung (Swiss GAAP FER) und vermittelt ein den tatsächlichen Verhältnissen entsprechendes Bild der Vermögens-, Finanz- und Ertragslage für das Berichtsjahr.

Die Bewertung erfolgt zu historischen Anschaffungskosten. Die Anschaffungswerte für die Anlagespiegel sind aufgrund der historischen Werte ermittelt worden.

### Bewertungsgrundsätze

Für die Rechnungslegung gilt grundsätzlich das Anschaffungs- bzw. Herstellkostenprinzip. Dieses richtet sich nach dem Grundsatz der Einzelbewertung von Aktiven und Passiven. In Bezug auf die wichtigsten Bilanzpositionen bedeutet dies folgendes:

Bilanzposition	Bewertung
Flüssige Mittel	zu Nominalwerten
Kurzfristig gehaltene Aktiven mit Börsenkurs	zu Kurswerten per Stichtag
Forderungen aus Lieferungen und Leistungen	zu Nominalwerten abzüglich notwendiger Wertberichtigungen
Nicht fakturierte Dienstleistungen	zu Nominalwerten abzüglich notwendiger Wertberichtigungen
Mobile Sachanlagen	Zu Anschaffungskosten abzüglich linearer Abschreibungen
Liegenschaften	Zu Anschaffungskosten abzüglich linearer Abschreibungen
Verbindlichkeiten	zu Nominalwerten
Rückstellungen	auf Basis wahrscheinlicher Mittelabflüsse

Für das Anlagevermögen gelten folgende betriebswirtschaftliche Nutzungsdauern:

Nutzungsdauer Mobile Sachanlagen	
Möbiliar, Einrichtungen	5 Jahre
EDV Anlagen	4 Jahre
Elektrische Anlagen	5 Jahre
Werbeeinrichtungen	5 Jahre
Nutzungsdauer Immaterielles Anlagevermögen	
Software	3-5 Jahre
Projekte	5 Jahre

# Erläuterungen zur Bilanz

## 1. Forderungen aus Lieferungen und Leistungen

	2020		2019	
Forderungen aus Lieferungen und Leistungen	CHF	%	CHF	%
Gegenüber				
Dritten	1'243'251	100	264'040	36
TU	0	0	471'783	64
<b>Total Forderungen</b>	<b>1'243'251</b>	<b>100</b>	<b>735'823</b>	<b>100</b>

Die Forderungen aus Rechnungen, welche über den Webshop erstellt werden, sind an eine Drittfirma (Byjuno AG) zum Inkasso abgetreten. Dabei trägt die Inkassofirma das Verlustrisiko.

## 2. Mobile Sachanlagen

Anlagenspiegel Sachanlagen 2020	Übrige Sachanlagen CHF	Total CHF
<b>Nettobuchwert 1.1.</b>	<b>9'750</b>	<b>9'750</b>
<b>Anschaffungswerte</b>		
Stand 1.1.	121'000	121'000
Zugänge	63'000	63'000
<b>Stand 31.12.</b>	<b>184'000</b>	<b>121'000</b>
<b>Kumulierte Wertberichtigungen</b>		
Stand 1.1.	111'250	111'250
Planmässige Abschreibungen	10'200	10'200
<b>Stand 31.12.</b>	<b>121'450</b>	<b>121'450</b>
<b>Nettobuchwert 31.12.</b>	<b>62'550</b>	<b>62'550</b>
<b>Anlagenspiegel Sachanlagen 2019</b>	<b>Übrige Sachanlagen CHF</b>	<b>Total CHF</b>
<b>Nettobuchwert 1.1.</b>	<b>13'650</b>	<b>13'650</b>
<b>Anschaffungswerte</b>		
Stand 1.1.	121'000	121'000
<b>Stand 31.12.</b>	<b>121'000</b>	<b>121'000</b>
<b>Kumulierte Wertberichtigungen</b>		
Stand 1.1.	107'350	107'350
Planmässige Abschreibungen	3'900	3'900
<b>Stand 31.12.</b>	<b>111'250</b>	<b>111'250</b>
<b>Nettobuchwert 31.12.</b>	<b>9'750</b>	<b>9'750</b>



### 3. Immaterielles Anlagevermögen

Anlagenspiegel Immaterielle Anlagen 2020	Projekte	Software	Sonstiges	Total
	CHF	CHF	CHF	CHF
<b>Nettobuchwert 1.1.</b>	<b>0</b>	<b>93'770</b>	<b>0</b>	<b>93'770</b>
<b>Anschaffungswerte</b>				
Stand 1.1.	0	449'400	0	449'400
Zugänge	0	17'300	0	17'300
<b>Stand 31.12.</b>	<b>0</b>	<b>466'700</b>	<b>0</b>	<b>449'400</b>
<b>Kumulierte Wertberichtigungen</b>				
Stand 1.1.	0	355'630	0	355'630
Planmässige Abschreibungen	0	24'200	0	24'200
<b>Stand 31.12.</b>	<b>0</b>	<b>379'830</b>	<b>0</b>	<b>379'830</b>
<b>Nettobuchwert 31.12.</b>	<b>0</b>	<b>86'870</b>	<b>0</b>	<b>86'870</b>
<b>Anlagenspiegel Immaterielle Anlagen 2019</b>	<b>Projekte</b>	<b>Software</b>	<b>Sonstiges</b>	<b>Total</b>
	CHF	CHF	CHF	CHF
<b>Nettobuchwert 1.1.</b>	<b>0</b>	<b>30'970</b>	<b>0</b>	<b>30'970</b>
<b>Anschaffungswerte</b>				
Stand 1.1.	135'000	316'200	0	451'200
Zugänge	0	133'200	0	133'200
Abgänge	-135'000	0	0	-135'000
<b>Stand 31.12.</b>	<b>0</b>	<b>449'400</b>	<b>0</b>	<b>451'200</b>
<b>Kumulierte Wertberichtigungen</b>				
Stand 1.1.	135'000	285'230	0	420'230
Planmässige Abschreibungen	0	14'200	0	14'200
Ausserplanmässige Abschreibungen	0	56'200		
Abgänge	-135'000	0	0	-135'000
<b>Stand 31.12.</b>	<b>0</b>	<b>355'630</b>	<b>0</b>	<b>299'430</b>
<b>Nettobuchwert 31.12.</b>	<b>0</b>	<b>93'770</b>	<b>0</b>	<b>93'770</b>

Im Vorjahr wurden Aktivierungen in den Softwareprojekten Mobile TicketApp, Webshop und «colecto» vorgenommen. Die Plattform Freizeitideen wurde im Vorjahr vom Netz entfernt und aus den Geschäftsbüchern eliminiert.

#### 4. Übrige kurzfristige Verbindlichkeiten

In der Position sind die Verbindlichkeiten der Kantone St.Gallen, Thurgau, Appenzell Ausserrhoden, Appenzell Innerrhoden und Schaffhausen seit Einführung des Tarifverbundes respektive nach der Integration des Flexitax in den OSTWIND enthalten.

Verbindlichkeiten gegenüber Bestellern seit Einführung OSTWIND	SG CHF	AR CHF	AI CHF	TG CHF	SH CHF	2020 CHF
Bestand per 1.1.	199'837	71'400	7'829	39'362	29'651	348'079
Abrechnung Projekte (Entwicklung U-Strategie)	-9'366	-1'013	-294	-5'124	-1'509	-17'306
<b>Total Bestand per 31.12.</b>	<b>190'471</b>	<b>70'387</b>	<b>7'535</b>	<b>34'238</b>	<b>28'142</b>	<b>330'773</b>

#### 5. Rückstellungen

Sämtliche Rückstellungen sind durch Ereignisse in der Vergangenheit begründet.

Seit 2012 sind sämtliche übrigen Gemeinkosten wie nationale Projekte, ZPS, SwissPass, öV Ticket 2020 oder Kosten der öV-Branche von ch-integral, öPVG AG, Alliance SwissPass, ASP-Mandat SBB/PAG und Ergänzung Verbundabrechnung@NOVA, 2020 etc. zurückgestellt worden. Im Geschäftsjahr 2020 belaufen sich diese geschätzten Kosten auf CHF 1'618'800.

Eine weitere Position betrifft ausgegebene, aber noch nicht eingelöste RailBons, die aus Marketingaktionen des Tarifverbund OSTWIND stammen. Der Bon berechtigt den Besitzer zum Bezug eines vergünstigten Fahrausweises. Die «Aktionen» laufen am 31.01.2021 aus. Wir rechnen Aktionsbezogen mit Einlösungen von ca. 10 - 80 Stück. Die erwartete Summe beträgt CHF 1'700.

Rückstellungen 2020	Übrige kurzfristige Rückstellungen CHF	Sonstiges CHF	Total CHF
<b>Bestand 1.1.</b>	<b>1'708'900</b>	<b>0</b>	<b>1'708'900</b>
Bildung	1'505'200	0	1'505'200
Auflösung	-1'593'600	0	-1'593'600
<b>Stand 31.12.</b>	<b>1'620'500</b>	<b>0</b>	<b>1'620'500</b>
<b>Davon kurzfristig</b>	<b>1'620'500</b>	<b>0</b>	<b>1'620'500</b>

Rückstellungen 2019	Übrige kurzfristige Rückstellungen CHF	Sonstiges CHF	Total CHF
<b>Bestand 1.1.</b>	<b>2'190'300</b>	<b>0</b>	<b>2'190'300</b>
Bildung	1'308'400	0	1'308'400
Auflösung	-1'789'800	0	-1'789'800
<b>Stand 31.12.</b>	<b>1'708'900</b>	<b>0</b>	<b>1'708'900</b>
<b>Davon kurzfristig</b>	<b>1'708'900</b>	<b>0</b>	<b>1'708'900</b>

## **Erläuterungen zur Erfolgsrechnung**

### **6. Verbundeinnahmen**

Das ist der Gesamterlös der verkauften OSTWIND-Produkte, sowie der Anteile aus dem Z-Pass und dem Verteiltopf der Halbpreisabo. Der Verkauf erfolgt über die eigenen Vertriebskanäle TicketApp und Webshop und hauptsächlich über die Vertriebskanäle der einzelnen Transportunternehmen. Der Gesamterlös wird mittels Verteilschlüssel verteilt.

### **7. Einnahmeausfälle**

Die Städte und Gemeinden decken die berechneten Einnahmefälle, die via Verteilschlüssel an die Transportunternehmen weitergeleitet werden.

### **8. Verkaufsprovisionen**

Die Verkaufsprovisionen erhält das Transportunternehmen, das die OSTWIND-Produkte verkauft hat. Die Ansätze entsprechen den allgemein gültigen Abmachungen. Die Einnahmen des Geschäftsjahres 2020 wurden mit berechneten Verteilschlüsseln an die Transportunternehmen belastet.

### **9. Ertrag aus Leistungen an Transportunternehmen**

Die Geschäftsstelle des Tarifverbundes erbringt verschiedene Dienstleistungen in den Bereichen Geschäftsführung, Abrechnung und Vertrieb von Fahrausweisen, der Verkehrserhebung und zahlreicher anderer Themen. Die Kosten werden den Transportunternehmen anhand des Verteilschlüssels belastet.

### **10. Andere betriebliche Erträge**

Die Geschäftsstelle erbringt Dienstleistungen im Bereich von Drittaufträgen für Besteller, Transportunternehmen und weitere Organisationen. Im Berichtsjahr betragen die anderen betrieblichen Erträge CHF 54'497 (Vorjahr CHF 551'691). Die Geschäftsstelle der öV-Verbünde Schweiz wurde per 01.01.2020 in die Alliance SwissPass integriert. Die betrieblichen Erträge sind deshalb wesentlich tiefer als im Vorjahr.

### **11. Währungsdifferenzen**

Die Währungsdifferenzen entstehen aus den Vereinbarungen mit dem Verkehrsverbund Hegau Bodensee und dem Verkehrsverbund Vorarlberg zwischen den fix vereinbarten Umrechnungskursen für die Fahrausweisverkäufe und den tatsächlichen Umrechnungskursen am Stichtag des Liquiditätsausgleichs zwischen den Vertragspartnern.

## 12. Personalaufwand

Die Genossenschaft ist einer Sammelvorsorgeeinrichtung (ASGA Pensionskasse, St. Gallen) angeschlossen. Dabei handelt es sich um eine rechtlich selbständige Vorsorgeeinrichtung, welcher alle fest angestellten Mitarbeitenden angehören. Die wirtschaftlichen Auswirkungen der Vorsorgeeinrichtung auf die Gesellschaft werden wie folgt dargestellt: Die Aktivierung eines wirtschaftlichen Nutzens aus Überdeckung in der Vorsorgeeinrichtung erfolgt nicht, da weder die Voraussetzungen dafür erfüllt sind noch die Gesellschaft beabsichtigt, diesen zur Senkung von Arbeitgeberbeiträgen einzusetzen. Eine wirtschaftliche Verpflichtung wird erfasst, wenn die Voraussetzungen für die Bildung einer Rückstellung erfüllt sind. Die auf die Periode abgegrenzten Beiträge, die Differenz zwischen dem jährlich ermittelten wirtschaftlichen Nutzen aus Überdeckungen in der Vorsorgeeinrichtung und den Verpflichtungen werden als Personalaufwand in der Erfolgsrechnung erfasst.

Die Ermittlung der wirtschaftlichen Auswirkungen aus Vorsorgeeinrichtungen erfolgt auf der Basis der finanziellen Situation der Vorsorgeeinrichtung. Die ASGA Pensionskasse hat ihr letztes Geschäftsjahr am 31.12.2020 abgeschlossen und wies einen Deckungsgrad von 116.9% (Vorjahr 114.2%) aus.

	Deckungsgrad	Wirtschaftlicher Anteil Ostwind	Auf Periode abgegrenzte Beiträge 2019	Auf Periode abgegrenzte Beiträge 2020	Vorsorgeaufwand 2019	Vorsorgeaufwand 2020
	%	CHF	CHF	CHF	CHF	CHF
Personalvorsorgeeinrichtung ASGA	116.9	0	81'943	70'121	81'943	70'121

Per Bilanzstichtag bestanden offene, nicht fällige Verbindlichkeiten gegenüber der ASGA Pensionskasse von CHF 35'189.

## 13. Übrige Gemeinkosten

Übrige Gemeinkosten	2020 CHF	2019 CHF
Abrechnungskosten gem. V512	1'297'936	1'447'269
übrige DV-Kosten	332'861	263'911
Betriebskosten Z-Pass	255'911	196'621
Übrige Abrechnungskosten	28'579	114'491
DFI, EchtzeitApp/SMA	151'012	188'352
Sicherheit/Sicherheitsorganisation	14'000	14'000
Reise ohne gültigen FA (RogF)	22'186	24'915
Erneuerungsaufwand Abo	178'826	197'073
Systemmutationen	13'903	10'750
TicketApp "OSTWIND-Tickets"	96'226	108'105
WebShop	103'958	61'494
WebShop Firmenabo	8'248	0
EPK-Tool, Colecto	1'662	8'625
Nationale Projekte	0	54'568
GSöV-Verbünde Schweiz	0	46'160
<b>Total Übrige Gemeinkosten</b>	<b>2'505'310</b>	<b>2'736'334</b>

## 14. Finanzergebnis

	2020 CHF	2019 CHF
<b>Finanzergebnis</b>		
Finanzaufwand	-137	-146
Finanzertrag	0	1
<b>Total Finanzergebnis</b>	<b>-137</b>	<b>-145</b>

## 15. Periodenfremdes und ausserordentliches Ergebnis

	2020 CHF	2019 CHF
Zu tief abgegrenzte Rückstellungen Vorjahr	-73'554	-242'284
Ausserordentlicher Aufwand	-669	-16'342
<b>Total ausserordentlicher und periodenfremder Aufwand</b>	<b>-74'222</b>	<b>-258'626</b>
Zu hoch abgegrenzte Rückstellungen Vorjahr	229'449	476'093
Ausserordentlicher Ertrag	31'526	1'068
<b>Total ausserordentlicher und periodenfremder Ertrag</b>	<b>260'975</b>	<b>477'161</b>
<b>Total ausserordentliches Ergebnis</b>	<b>186'753</b>	<b>218'535</b>

## Weitere Offenlegungen

### Langfristige Mietverträge

Aus langfristigen Mietverträgen bestehen folgende Verpflichtungen gegenüber Dritten:

**Fällig innert 1 -2 Jahre** CHF 116'050 (Vorjahr 116'000)

**Fällig innert 3 -5 Jahre** CHF 14'000 (Vorjahr 131'000)

### Ereignisse nach dem Bilanzstichtag

Es gibt keine Ereignisse nach dem Bilanzstichtag, die auf die Jahresrechnung 2020 einen wesentlichen Einfluss haben.

Die Verwaltung hat die Jahresrechnung am 25.03.2021 genehmigt.

### Nahestehende Personen

Transaktionen mit nahestehenden Personen, Gesellschaften, Bestellern und Transportunternehmen werden zu marktkonformen Konditionen abgewickelt.

### Spartenrechnung

Um die Übersicht zu erhöhen stellen wir die Erträge und Aufwände der einzelnen Sparten nachstehend tabellarisch dar.



## Spartenrechnung 2020

	2020 CHF	Verbund	Besteller	Dritte	TU
Verbundeinnahmen	158'465'930	158'465'930			
Einnahmeausfälle	28'013		28'013		
Verkaufsprovisionen	13'481'996	13'481'996			
Ertrag aus Leistungen an Transportunternehm	3'999'004				3'999'004
Andere betriebliche Erträge	54'497			54'497	
<b>Betriebsertrag</b>	<b>176'029'440</b>	<b>171'947'926</b>	<b>28'013</b>	<b>54'497</b>	<b>3'999'004</b>
Verteilung Verbundeinnahmen	-158'465'930	-158'465'930			
Verteilung Einnahmefälle	-28'013		-28'013		
Verteilung Verkaufsprovisionen	-13'481'996	-13'481'996			
Aufwand für Drittleistungen	-3'770			-3'770	
Währungsdifferenzen	-16'538			-16'538	
<b>Direkter Aufwand</b>	<b>-171'996'246</b>	<b>-171'947'926</b>	<b>-28'013</b>	<b>-20'308</b>	<b>0</b>
<b>Bruttogewinn</b>	<b>4'033'193</b>	<b>0</b>	<b>0</b>	<b>34'189</b>	<b>3'999'004</b>
Personalaufwand	-944'597				-944'597
Raumaufwand	-58'260				-58'260
Unterhalt, Reparaturen Mobilien	-8'040				-8'040
Sachversicherungen, Abgaben	-2'963				-2'963
Energie, Entsorgung	-1'468				-1'468
Verwaltung, Informatik	-203'646				-203'646
Werbeaufwand	-461'127				-461'127
Übrige Gemeinkosten	-2'505'310			-34'189	-2'471'120
<b>Administrativer Aufwand</b>	<b>-4'185'409</b>	<b>0</b>	<b>0</b>	<b>-34'189</b>	<b>-4'151'220</b>
<b>Betriebsergebnis</b>	<b>-152'216</b>	<b>0</b>	<b>0</b>	<b>0</b>	<b>-152'216</b>
Abschreibungen auf Sachanlagen	-10'200				-10'200
Abschreibungen auf immateriellen Anlagen	-24'200				-24'200
<b>Abschreibungen</b>	<b>-34'400</b>	<b>0</b>	<b>0</b>	<b>0</b>	<b>-34'400</b>
Finanzergebnis	-137				-137
Periodenfremdes Ergebnis	186'753				186'753
<b>Jahresergebnis</b>	<b>0</b>	<b>0</b>	<b>0</b>	<b>0</b>	<b>0</b>

## Spartenrechnung 2019

	2019 CHF	Verbund	Besteller	Dritte	TU
Verbundeinnahmen	207'284'068	207'284'068			
Einnahmeausfälle	28'462		28'462		
Verkaufsprovisionen	19'422'467	19'422'467			
Ertrag aus Leistungen an Transportunternehm	4'213'210				4'213'210
Andere betriebliche Erträge	551'691		53'400	498'291	
<b>Betriebsertrag</b>	<b>231'499'897</b>	<b>226'706'535</b>	<b>81'862</b>	<b>498'291</b>	<b>4'213'210</b>
Verteilung Verbundeinnahmen	-207'284'068	-207'284'068			
Verteilung Einnahmefälle	-28'462		-28'462		
Verteilung Verkaufsprovisionen	-19'422'467	-19'422'467			
Aufwand für Drittleistungen	-17'564			-17'564	
Währungsdifferenzen	-12'724			-12'724	
<b>Direkter Aufwand</b>	<b>-226'765'286</b>	<b>-226'706'535</b>	<b>-28'462</b>	<b>-30'289</b>	<b>0</b>
<b>Bruttogewinn</b>	<b>4'734'612</b>	<b>0</b>	<b>53'400</b>	<b>468'002</b>	<b>4'213'210</b>
Personalaufwand	-1'266'062				-1'266'062
Raumaufwand	-62'935				-62'935
Unterhalt, Reparaturen Mobilien	-3'829				-3'829
Sachversicherungen, Abgaben	-2'135				-2'135
Energie, Entsorgung	-3'076				-3'076
Verwaltung, Informatik	-253'437				-253'437
Werbeaufwand	-550'894				-550'894
Übrige Gemeinkosten	-2'736'334			-468'002	-2'268'332
<b>Administrativer Aufwand</b>	<b>-4'878'702</b>	<b>0</b>	<b>0</b>	<b>-468'002</b>	<b>-4'410'699</b>
<b>Betriebsergebnis</b>	<b>-144'090</b>	<b>0</b>	<b>53'400</b>	<b>0</b>	<b>-197'490</b>
Abschreibungen auf Sachanlagen	-3'900				-3'900
Abschreibungen auf immateriellen Anlagen	-70'400		-53'400		-17'000
<b>Abschreibungen</b>	<b>-74'300</b>	<b>0</b>	<b>-53'400</b>	<b>0</b>	<b>-20'900</b>
Finanzergebnis	-145				-145
Periodenfremdes Ergebnis	218'535				218'535
<b>Jahresergebnis</b>	<b>0</b>	<b>0</b>	<b>0</b>	<b>0</b>	<b>0</b>



**«Es gehört oft mehr Mut dazu, seine Meinung zu ändern, als ihr treu zu bleiben.»**

Friedrich Hebbel, dt. Dichter